

le bulletin

DE LA COMMUNAUTÉ DE COMMUNES ENCLAVE DES PAPES PAYS DE GRIGNAN

Communauté de Communes

Enclave des Papes Pays de Grignan

CCEPPG

Présentation...

La **CCEPPG** a été créée le 1^{er} janvier 2014. Son territoire correspond à **deux départements** (Drôme et Vaucluse) et **deux régions** (Sud PACA et Auvergne Rhône-Alpes). Son siège social se trouve à Valréas (Espace Germain Aubert). Elle regroupe **19 communes** : Chamaret, Chantemerle les Grignan, Colonzelle, Grillon, Grignan, Le Pègue, Montbrison sur Lez, Montjoyer, Montségur sur Lauzon, Réauville, Richerenches, Roussas, Rousset les Vignes, St Pantaléon les Vignes, Salles sous-bois, Taulignan, Valaurie, Valréas, Visan soit **23 598 habitants**.

Le **Conseil Communautaire** est composé de **46 délégués** issus des communes membres. Toutes les communes sont représentées, et ce, proportionnellement au nombre d'habitants. Le Bureau est composé de **7 membres** : 1 Président et 6 Vice-Présidents. **30 personnes** oeuvrent au quotidien au sein des services administratifs, des 3 déchèteries, de la crèche communautaire et des 2 relais assistants maternels répartis sur le territoire.

Édito

Défendre un projet de territoire, mutualiser des moyens, trouver des synergies nouvelles pour créer une culture commune est un enjeu de taille que nous essayons, avec les autres conseillers communautaires, de relever chaque jour. Il s'agit d'être discrets et efficaces mais aussi fiers de nos réalisations passées et à venir, en gardant à l'esprit, toujours, que nous travaillons pour l'intérêt collectif, dans un monde en profonde mutation.

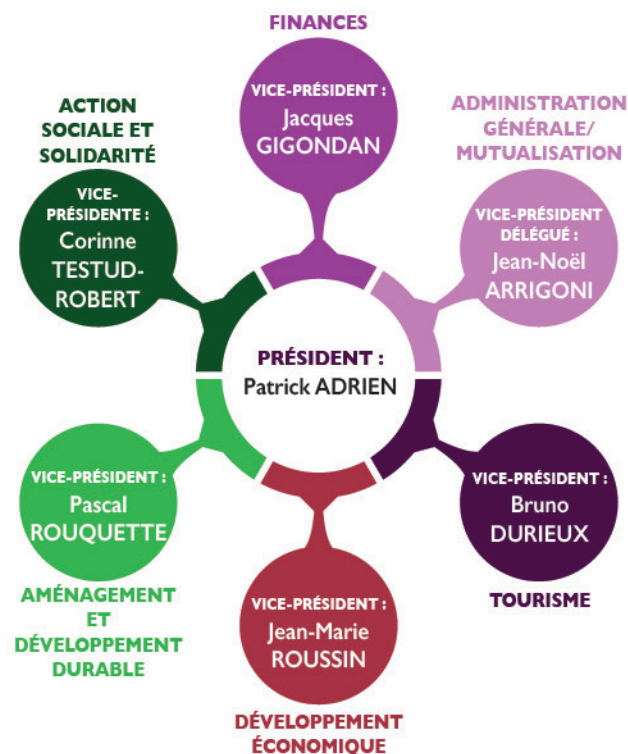
Si le rôle et l'intérêt de la Communauté de Communes sont encore parfois flous pour certains d'entre vous, notre Intercommunalité intervient pourtant au quotidien, ses actions positives passant malheureusement souvent inaperçues. Et, malgré les nouveaux champs de compétence que la loi lui dicte d'assumer, elle maintient sa vocation originelle d'aider ses Communes membres à se développer et à améliorer la vie de leurs habitants. Il en va ainsi, par exemple, avec le financement de la fibre optique sur l'ensemble du territoire ou l'accompagnement au maintien ou à l'implantation d'entreprises, le financement de services dédiés à l'enfance et la jeunesse ou encore la mise en œuvre de ses compétences de lutte contre les inondations.

Pour répondre aux questions qui me sont fréquemment posées, ce premier numéro se veut avant tout informatif. Axé sur le **développement économique**, il détaille les différentes actions menées depuis plus de 5 ans qui, aujourd'hui, commencent à porter leurs fruits pour l'ensemble de notre territoire. C'est en effet une mission majeure de notre Communauté de Communes que de soutenir l'économie et de la développer, car elle est la source d'emplois et de ressources pour ses habitants et contribue à la création de services et d'équipements à disposition de tous.

J'espère ainsi pouvoir, progressivement, vous faire découvrir toute l'utilité de notre Communauté de Communes.



Patrick ADRIEN
Président de la CCEPPG





Nos principales réalisations



ACTION SOCIALE

AIDE ALIMENTAIRE

- Harmonisation de l'aide pour l'ensemble des bénéficiaires du territoire grâce au partenariat avec l'**épicerie sociale Rayon de Soleil**.
- Financement de nouveaux locaux pour héberger l'épicerie sociale avec un investissement de plus de **100 000€**.

ACCUEIL DE LOISIRS « LA BOÎTE À MALICES »

- Baisse des tarifs journaliers (10 € au lieu de 16 € pour le tarif le plus bas).
- Augmentation de la capacité d'accueil (20 places supplémentaires).
- Augmentation du nombre de jours d'ouverture par an (65 au lieu de 40).
- Évolution de la fréquentation journalière moyenne (56 au lieu de 31).

CRÈCHE « LE BAC À SABLE » DE VISAN

- Stabilisation de l'équipe par la titularisation de l'ensemble du personnel.
- Augmentation du taux de fréquentation.

SOUTIEN FINANCIER AUX ASSOCIATIONS ENFANCE/SOCIALES

- 11 associations subventionnées pour un montant total de **578 800€** en 2019.



ENVIRONNEMENT

- Depuis 2014, sur nos trois sites de déchèterie (Grignan, Valaurie, Valréas) augmentation de 25% de l'amplitude horaire hebdomadaire (soit 21 heures). Nos déchèteries, cela représente **75 000 passages d'usagers** en 2018.
- En 2018, 1 tonne d'ordures ménagères résiduelles collectée, transportée et traitée coûte **238 €** ; 1 tonne de verre collectée (au bon endroit, c'est-à-dire dans la colonne verre), transportée et traitée coûte **15 €** !
- Au 1^{er} janvier 2019, passage aux extensions des consignes de tri des emballages ménagers plastiques. **Tous les emballages ménagers plastiques se trient désormais.**
- Au 1^{er} janvier 2019, harmonisation du système de financement du service de gestion des déchets ménagers et assimilés, instauration de la **TEOM** sur tout le territoire.



MUTUALISATION

- Création d'un **service mutualisé d'instruction des autorisations d'urbanisme** en mars 2015, suite au désengagement de l'Etat (16 communes adhérentes, 624 dossiers enregistrés en 2018).
- Mutualisation des coûts** de voirie pour 11 Communes.



DÉVELOPPEMENT ÉCONOMIQUE

- Du **bâtiment Tiro Clas à l'Espace Germain Aubert**, 17 occupants et près de 90 salariés.
- Deux millions de subventions mobilisés pour la réhabilitation du site et **570 000 €** de loyers et redevances de 2014 à 2019.
- Aménagement des zones d'activités et **déploiement de la fibre optique** (détaillés ci-après)



TOURISME

- Un **nouvel office de tourisme communautaire** Pays de Grignan - Enclave des Papes au service du développement touristique du territoire.
- Une augmentation de **36 000 € de taxe de séjour** entre 2015 et 2018, **26 375 nuitées** et **48 hébergeurs** supplémentaires sur la même période.

Actions économiques

LA FIBRE OPTIQUE SUR LE TERRITOIRE

Pour lutter contre la fracture numérique et permettre aux habitants du territoire de bénéficier d'un accès à internet de qualité, le Conseil communautaire s'est prononcé unaniment pour le déploiement complet de l'intégralité de son territoire en fibre optique pour un coût total de près de **2 850 000€**.

Côté Vaucluse, c'est dès 2011 que la Communauté de Communes s'est engagée, au même titre que la Région Sud Paca, l'Etat, l'Europe et le délégataire Vaucluse Numérique, avec le Département du Vaucluse, porteur du développement de la fibre optique sur son territoire. Après un premier volet qui a permis de déployer les zones d'activités et la moitié des prises de la commune de Valréas en 2014, le reste du territoire sera progressivement couvert pour que chaque habitation soit raccordée à la fibre à l'horizon de la fin d'année 2019. La CCEPPG aura ainsi participé au déploiement de 8 766 prises des communes de l'Enclave des Papes pour un montant de 922 430 €.

Pour plus d'informations et pour connaître les opérateurs présents sur votre zone habitation :

www.vaucluse-numerique.fr

Côté drômois, la CCEPPG a convenu en 2015 avec le syndicat Ardèche Drôme Numérique en charge du déploiement de la fibre pour les 15 communes situées dans ce département. Le syndicat, confronté à divers aléas, a cumulé plusieurs années de retard dans le déploiement de la fibre optique. Les études et projets devraient finalement débuter en 2020, avec pour objectif de couvrir progressivement le territoire pour une fin d'opération prévue à 2025. La Communauté de Communes s'est engagée auprès du syndicat à s'acquitter de 1 927 200 € pour raccorder les 5 840 prises de ses 15 communes Drômoises, co-financées par la Région AURA, l'Etat, l'Europe, et les Départements de la Drôme et de l'Ardèche.

Pour plus d'informations sur le calendrier de déploiement de ADN :

www.ardechedromenumerique.fr/eligibilite

Déploiement de la fibre en Zones d'Activités :

Si le Département de Vaucluse a assuré le raccordement des ZA de l'Enclave des Papes à la fibre optique, la CCEPPG a financé l'interconnexion des Zones de Grignan et a cofinancé, avec le syndicat ADN, la labélisation de la zone de Valaurie. Les entreprises situées sur ces zones peuvent bénéficier d'une haute qualité de connexion et ainsi assurer des échanges de plus en plus fréquents et importants, notamment à l'international.



LES ZONES D'ACTIVITÉS ÉCONOMIQUES



Dans le cadre de sa politique d'aménagement et de développement économique des parcs d'activités, la CCEPPG s'est dotée en 2018 d'un **schéma territorial des zones d'activités du territoire** (Valréas-Grillon-Grignan-Valaurie). Cet outil de planification permet, à partir d'un état des lieux, de déterminer, à court, moyen et long termes, les aménagements à réaliser sur ces espaces économiques.

Cela a permis en 2018 d'équiper les parcs de La Grèze, des Molières, de Grignan Nord et de Valaurie d'une nouvelle signalétique, plans et jalonnements intérieurs. L'année 2019 portera quant à elle sur la réfection des enrobés et des voiries de la zone de la Grèze et de Grignan Sud.

L'ESPACE GERMAIN AUBERT

Aujourd'hui, l'Espace Germain Aubert accueille près de **90 salariés**, **17 entreprises**, la **Communauté de Communes** et l'**épicerie sociale**. Depuis le début des travaux de réhabilitation engagés sur l'Espace Germain Aubert, la CCEPPG a bénéficié de 1 920 604 € d'aides financières, ventilées de la façon suivante :

- Europe FEDER : 426 590 €
- ETAT : 679 514 €
- CR SUD : 583 000 €
- CR AURA : 31 500 €
- CD 84 : 200 000 €

LA CITÉ DU VÉGÉTAL



Les années 2014-2019 ont connu la naissance de la **Cité du Végétal**, espace de développement économique, composé d'une pépinière d'entreprises dédiée à la valorisation du végétal, d'un hôtel d'entreprises de **2 500 m²** accueillant les sociétés ETI PACK Imcarvau, Natura Biologica Cosmétiques et de la plateforme d'éco extraction, ID4TECH. À ce jour, l'espace initialement dédié à la **Cité du Végétal** est entièrement réhabilité et occupé ; la pépinière affiche un taux d'occupation de **92 %**.

L'ANCIENNE USINE TIRO CLAS

1 Les locaux industriels



Lors de la cessation d'activités de Tiro Clas System, en janvier 2016, le bâtiment disposait de 18 000 m² vacants. Cet espace disponible se compose de zones de production, de stockage et de bureaux. Aujourd'hui, la CCEPPG a réhabilité et mis aux normes **7 500 m² de locaux industriels** permettant l'installation en 2018 et en 2019 de **4 entreprises**.

2 Les espaces tertiaires



Parallèlement, la Communauté de Communes a réhabilité en 2018 une partie des anciens bureaux administratifs de Tiro Clas System, au premier étage du bâtiment, sur près de 300 m². Une douzaine de bureaux et d'espaces administratifs accueillent désormais le Syndicat Mixte Bassin Versant du Lez, l'Atelier d'Architectes Armand-Coutelier, IDS Informatique et un bureau « partenaires économiques » dans lequel Initiative Seuil de Provence Ardèche Méridionale ou le RILE (Réseau d'initiatives locales pour l'emploi) tiennent des permanences).

3 L'Épicerie sociale

L'épicerie sociale occupe, quant à elle, depuis octobre 2017, près de 110 m² au rez-de-chaussée du bâtiment permettant ainsi d'accueillir dans de bonnes conditions les bénéficiaires du territoire les lundis, mercredis et vendredis matins.

C2EG : CLUB DES ENTREPRENEURS DE L'ENCLAVE DES PAPES ET DES PAYS DE GRIGNAN



Le club des entrepreneurs de l'Enclave des Papes et des Pays de Grignan (C2EG) regroupe **40 adhérents**, acteurs économiques et dirigeants d'entreprises, représentant environ **1 500 salariés**, à la recherche d'informations et d'échanges sur des thématiques relatives à l'économie et l'emploi.

Fort de son travail commun et des besoins en recrutement, C2EG, créée, en 2016, Contact'Emploi, qui se déroule depuis chaque année, fin du 1^{er} trimestre, à la Cité du Végétal à Valréas. Les entreprises accueillent les personnes à la recherche d'un emploi ou d'un stage dans le cadre de rencontres type « job dating ». Les candidats munis de leur CV se présentent sans sélection préalable et disposent d'une dizaine de minutes pour mettre en avant leurs compétences et aptitudes. Toutes les informations et les postes proposés sont disponibles quelques jours ou semaines en amont sur la page Facebook du club C2EG.

Aujourd'hui associatif, C2EG est financé par les adhésions de ses membres, la Société Marseillaise de Crédit de Valréas et dispose d'aides financières de la CCEPPG et de l'Etat pour organiser Contact'Emploi. Grâce à Contact'Emploi, depuis la première édition en 2016, près de 80 contrats ont été signés.

RENCONTRES CONTACT'EMPLOI

LUNDI 01 AVRIL 2019

de 10h à 16h30 - CITÉ DU VÉGÉTAL - VALRÉAS

C2EG CLUB DES ENTREPRENEURS DE L'ENCLAVE DES PAPES ET DES PAYS DE GRIGNAN

Informations et entreprises participantes Club C2EG

À la recherche d'un emploi ou d'un stage, des entreprises vous accueillent ! Venez avec votre CV et mettez vos compétences et aptitudes en avant.

INDUSTRIE, HÔTELLERIE, RESTAURATION, ADMINISTRATION, VENTE, BÂTIMENT, SÉCURITÉ, SERVICE





Témoignages des entreprises

GALÉO



« Galéo est une PME familiale de 18 salariés, spécialisée dans la commercialisation de produits d'aromathérapie, de cosmétique et de senteur. Nous sommes présents en France sur 2 500 magasins ainsi qu'à l'étranger, dans plus de 30 pays. Notre marque GALÉO représente près de 600 références. En phase de développement, nous nous sommes installés au sein de l'Espace Germain Aubert en janvier 2019, afin de bénéficier d'un local d'activités plus spacieux, nous sommes en effet passés de 1 500 à 3 000 m². De plus, l'image véhiculée par la Cité du Végétal correspondait tout à fait à la gamme de nos produits naturels, voire biologiques. La Communauté de Communes nous a apporté un réel soutien, une écoute et un accompagnement précieux pour que notre installation se déroule dans les meilleures conditions ».

Rémy BURCKEL, GALÉO

ID4TECH



« Nous avons repris la plateforme PEEV en mars 2019, située à la Cité du Végétal à Valréas. ID4TECH a été créée à l'occasion de cette reprise. Nous sommes spécialisés dans l'éco-extraction et la vectorisation, capacité à appliquer des technologies à l'extraction végétale dans l'environnement digestif des animaux d'élevage. Notre choix d'installation sur la Cité du Végétal est né, dans un premier temps, de notre collaboration avec l'Université d'Avignon, et plus précisément avec le laboratoire GREEN du Professeur M. Farid CHEMAT, avec qui nous développons une technologie spécifique que nous souhaitons transférer sur Valréas. De plus, cela nous a permis d'utiliser les investissements préalablement engagés par les financeurs sur la plateforme. Sans l'accompagnement de la Communauté de Communes lors des phases de reprise et d'installation rien n'aurait été possible pour ID4TECH ».

François GAUTIER, ID4TECH



ATELIER D'ARCHITECTURE ARMAND-COUTELIER

L'Atelier d'Architecture Armand Coutelier a été créé en octobre 2013 et compte aujourd'hui trois salariés. Suite à une rencontre avec Monsieur ADRIEN, Maire de Valréas et à l'époque Vice-Président de la CCEPPG en charge du développement économique, nous avons décidé de nous installer dans les locaux de la pépinière d'entreprise de la Cité du Végétal à Valréas, de 2015 à 2017. Nous avons envisagé notre installation sur Valréas comme une réelle opportunité de développement, au cœur d'une ville en pleine mutation. Par la suite, suite à un recrutement, nous avons eu besoin de plus d'espace tant pour l'équipe que pour l'accueil de nos clients ; c'est dans ce sens-là que la CCEPPG nous a proposé de déménager dans les bureaux réhabilités en 2018, au premier étage de l'Espace Germain Aubert, nous permettant de passer de 24 m² à 60 m². La Communauté de Communes nous a permis d'étendre et de dynamiser notre réseau, que ce soit dans la phase de création de l'Atelier grâce à la Plateforme Initiative Seuil de Provence Ardèche Méridionale ou dans la phase de développement. Le passage par la pépinière d'entreprises nous a permis d'être plus visible, d'intégrer très tôt C2EG, le Club des entrepreneurs de l'Enclave des Papes et des Pays de Grignan et de rencontrer les divers occupants du site. »

Alexia ARMAND et Samuel COUTELIER,
AAAC

BETSARA



« Notre activité est gérée par deux sociétés, une basée à Madagascar et une en France, créées depuis 2015, même si la production malgache a commencé en 2009. Nous sommes aujourd'hui trois associés. Nous élaborons des produits 100% biologiques et écoresponsables à base de ravintsara, comme des infusions, de l'huile essentielle, des huiles pour le bain ou encore un gel hydroalcoolique... C'est en janvier 2017 que nous avons commencé à commercialiser nos produits en France. Suite au développement de notre gamme, nous avons eu besoin de plus de place, c'est pourquoi nous avons intégré en octobre 2018 la Cité du Végétal. Cette installation s'est faite rapidement grâce à la Communauté de Communes. Nous y avons trouvé de nombreux avantages : le prix, des lieux sécurisés et sains et très accessibles grâce aux quais de livraison. De plus l'image véhiculée par la Cité du Végétal est cohérente avec notre activité. Cela a également facilité nos échanges avec les occupants du site et le Club des Entrepreneurs. »

Tristan IMBERT,
BETSARA

LE BULLETIN DE LA COMMUNAUTÉ DE COMMUNES ENCLAVE DES PAPES PAYS DE GRIGNAN est une publication de la CCEPPG distribuée à 12 000 exemplaires. CCEPPG, Espace Germain Aubert, 17 A rue de Tourville, 84600 VALRÉAS, tel. : 04 90 35 01 52, fax 04 90 37 43 34, infos@cceppg.fr, www.cceppg.fr. Directeur de la publication : Patrick ADRIEN. Design graphique : Muriel SEAUVE, HILARION CONSULTING TAULIGNAN, www.hilarion-consulting.fr, tel. 04 27 58 01 23. Crédits photos : CCEPPG et Hilarion Consulting. Périodique imprimé sur papier recyclé par un imprimeur éco-responsable.